

30. Epíleg. Cinc reptes territorials per a la Catalunya postcovid

Oriol Nello

La crisi fa evidents les contradiccions i els reptes

Les grans commocions socials tenen, malgrat els tràngols que comporten, un efecte positiu: forcen a obrir els ulls, fan pensar. Així, en les crisis solen fer-se visibles les contradiccions, les tensions i les possibilitats que l'habitud o les mistificacions amagaven o negaven. De l'adquisició d'aquesta consciència se'n pot derivar, al seu torn, l'impuls, personal i col·lectiu, a actuar: a emprendre accions per fer front no només als problemes immediats derivats de la crisi, sinó també a les causes de fons que l'han generada.

La situació creada per l'actual pandèmia provocada pel coronavirus SARS-CoV-2 confirma en bona mesura aquestes asseveracions. D'ençà del seu inici, la plaga ha causat més de 130 milions de contagis i gairebé 3 milions de morts a tot el món, però també un conjunt d'avenços científics que han fet possible el desenvolupament de vacunes en un temps molt breu. A inicis d'abril de 2021, se n'han administrat ja globalment 637 milions de dosis. Al mateix temps, s'ha generat un gran volum de recerca i debat sobre els més diversos aspectes relacionats amb les causes i els efectes de la crisi sanitària i social.

En aquestes circumstàncies, la Geografia és un àmbit del coneixement que pot aportar dades, anàlisis i propostes particularment necessàries, oportunes i útils, tal com s'ha assenyalat en la Introducció d'aquest volum. Això és així perquè els factors espacials han tingut i tenen una rellevància essencial en el desenvolupament de la crisi actual: en els orígens i la difusió de l'epidèmia, les mesures

adoptades per limitar els contagis, els intercanvis necessaris per desenvolupar i aplicar les vacunes, les repercussions econòmiques i socials, les polítiques destinades a fer-hi front, així com en l'alteració dels equilibris ambientals i geopolítics que puguin derivar-se'n.

La complexitat d'aquests factors fa necessari abordar-los amb una visió transversal i a tots els nivells d'escala. En particular, posa cada país colpit per la pandèmia davant l'exigència de reflexionar sobre si mateix, sobre les seves deficiències i problemes, així com sobre les pròpies fortaleses i recursos. Les aportacions reunides en el present volum responen, precisament, a la voluntat de contribuir a aquesta reflexió col·lectiva, necessària i peremptòria, tot analitzant –amb els conceptes, mètodes, tècniques i instruments de la disciplina geogràfica– la incidència que la crisi COVID-19 ha tingut i pot tenir en la societat i el territori de Catalunya.

Seria del tot aventurat tractar, en aquest breu epíleg, d'aportar una síntesi o unes conclusions a la trentena de capítols que integren el volum. Més que voler recapitular els diversos aspectes inclosos en aquest fris tan ric, ens referirem doncs a cinc reptes que, al nostre entendre, es desprenen de la seva lectura. Cinc reptes de present i de futur que l'epidèmia ha evidenciat amb gran força, la resolució dels quals resulta crucial per a la societat i el territori català: la disposició del poblament i els usos del sòl, la localització de les activitats i la mobilitat, la cohesió social i l'accés als serveis, el medi ambient i els recursos, la governança i l'organització de la ciutadania. Forma, funció, cohesió, metabolisme i govern –si voleu dir-ho de manera més abstracta–

són els reptes fonamentals que la crisi COVID-19 planteja per a la transformació i la gestió del territori a Catalunya.

El repte del poblament i de la xarxa urbana

En el darrer trimestre de l'any 2020, mig any després dels primers impactes de l'epidèmia, el 30% de la població de la Barcelona marxaria a viure fora de la ciutat, si tingués els mitjans i les possibilitats de fer-ho. Així ho afirma l'Enquesta de Serveis Municipals realitzada pel mateix Ajuntament de la capital catalana. D'ençà de mitjans de l'any 2018 el percentatge de població que expressa el desig de deixar la ciutat gairebé s'ha doblat.

De fet, el refús a la ciutat en temps d'epidèmia ha estat un tret recurrent al llarg de la història. La literatura –de Boccaccio a Defoe i a Manzoni– en va plena. La concentració de la població ha resultat fonamental per al desenvolupament econòmic i els avenços socials. Però, al mateix temps, la facilitat i el nombre dels contactes suposa un risc evident en temps d'epidèmia. D'aquí la identificació entre densitat i insalubritat que tant va preocupar els higienistes vuitcentistes, i va propiciar, entre altres, la crida “*Abajo las murallas!*” del barceloní Pere Felip Monlau. D'altra banda, com ha assenyalat Giandomenico Amendola, les epidèmies, en l'imaginari col·lectiu –des de la pesta negra del segle XIV i les grans epidèmies de mitjans del sis-cents– s'adrecen sempre vers les ciutats. D'aquí la voluntat de sortir-ne, per posar-se a recer del risc i per l'esperança de trobar millors condicions de vida. En la seva paràbola, Camus explica com, davant la prohibició de sortir en la ciutat empestada, el pobres pensaven amb nostàlgia en les localitats i els camps veïns, “on la vida era lliure i el pa no era car”, i reclamaven cridant, al pas del prefecte: “Pa o espai!”.

En la crisi actual un seguit de factors propicien encara més la voluntat d'eixir del cor de les àrees urbanes: les diferències en les condicions de l'habitatge, les oportunitats del teletreball, la facilitat de les comunicacions, la dispersió territorial dels serveis, les innovacions del comerç electrònic. Es tracta d'elements ja existents, que l'esclat de l'epidèmia –amb la percepció del risc i les condicions de confinament– ha posat de relleu i en valor. Així, en les actuals circumstàncies, amb raó o sense, la residència en àrees de baixa densitat ha aparegut com una possibilitat desitjable i viable per a una part important de la població urbana de Catalunya.

Els efectes pràctics d'aquestes percepcions col·lectives són incerts. Com assenjala Toni López-Gay, a l'hora d'analitzar-los ens trobem, de moment, amb moltes preguntes, algunes hipòtesis i poques certeses. En tot cas, els demògrafs ens adverteixen de la necessitat, en els estudis que caldrà realitzar, de diferenciar entre moviments residencials efectius i canvis registrals, ja que l'epidèmia pot tenir com efecte l'oficialització de situacions ja existents, com, per exemple, l'estada a temps més o menys parcial en una segona residència.

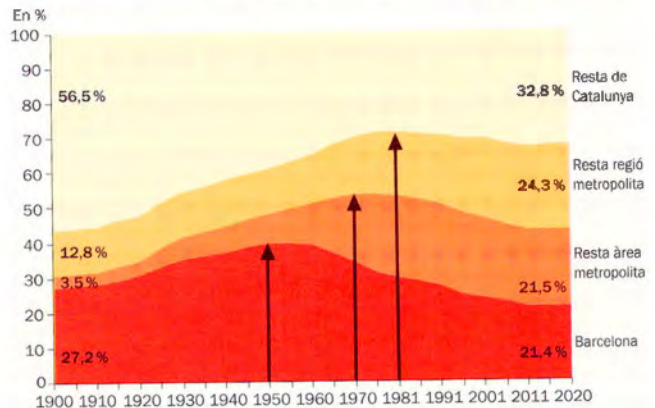
Sigui com sigui, sabem que la tendència a la des-concentració del poblament era ja, abans de l'epidèmia, un corrent de fons. A Catalunya, el procés d'urbanització contemporània s'havia caracteritzat, d'ençà dels seus inicis, per una acusada tendència a la concentració de població i activitats sobre el territori. Tanmateix, en el darrer quart del segle XX, la dotació de infraestructures de comunicació, la motorització, els canvis estructurals en l'economia i la millora de les condicions de vida propiciaren l'adveniment d'una nova etapa, caracteritzada per l'expansió de les àrees urbanes, la integració del territori i la dispersió de la urbanització. Es tracta del pas de la fase “implosiva” a la fase “explosiva” del procés d'urbanització, per dir-ho en la figura d'Henri Lefebvre. L'aportació de Jordi Bayona i

Isabel Pujadas en aquestes pàgines assenyala les fites i la magnitud d'aquestes transformacions del poblament, que no és de cap manera privativa del cas català.

Així, en termes demogràfics, contra la percepció popular dominant, Barcelona i la seva àrea metropolitana perden des de fa dècades pes relatiu sobre el conjunt de Catalunya. La capital, que a inicis del segle XX aplegava el 27 % de la població catalana va arribar a reunir-ne a mitjans de segle gairebé el 40 %. Des de llavors, tanmateix, la ciutat no ha deixat de perdre pes i avui reuneix tot just el 21,4 % de la població catalana. S'ha dit, amb raó, que això és deu en part al creixement dels municipis de l'entorn immediat, però les dades mostren que l'àrea metropolitana segueix el mateix camí que la capital: si en la dècada dels setanta, en el zenit del procés de concentració, havia arribat a reunir més del 50 % de la població, en l'actualitat n'aplega poc més del 40 %. Fins i tot la regió metropolitana en el seu conjunt, Alt Penedès i Garraf inclosos, que ha acollit en les seves àrees més externes bona part del creixement demogràfic metropolità de les darreres dècades, perd també pes relatiu, tot caient del 70 % els anys vuitanta al 67 % de l'actualitat. Vet-ho aquí: la Barcelona metropolitana, aquell "pop gegantí que estén permanentment els seus llargs tentacles dins les comarques del seu veïnat [...] i les absorbeix", per dir-ho en les paraules de Josep Iglésies, declina avui consistentment en termes demogràfics respecte el conjunt de Catalunya. La ciutat, des d'abans del Pla d'Estabilització de 1959, i l'àrea metropolitana, des d'abans de l'adveniment de la democràcia. Fins i tot la regió metropolitana en el seu conjunt està estancada des de fa quaranta anys.

En aquest context, les diferències en els nivells de benestar, les formes de vida i l'accés als serveis que havien oposat la Catalunya interior i les àrees costaneres, la muntanya i la plana, les àrees agrí-

Figura 1. Evolució de la població a Catalunya per àmbits territorials (1900-2020)



Font: Grup d'Estudis sobre Energia, Territori i Societat (GURB) a partir de dades IDESCAT i IVIE.

coles i les industrials han tendit a reduir-se de manera assenyalada. Tant és així, que mentre en d'altres contextos hom ha pogut denunciar recentment l'abandonament de "la España vacía" (del Molino), la "France périphérique" (Guilluy) o "the places that don't matter" (Rodríguez-Pose), Ignasi Aldomà conclou aquí que "l'èmfasi en l'abandonament demogràfic no s'ajusta massa a una ruralitat catalana socioeconòmicament diferent". Tot això, sense negar, és clar, la permanència d'importants carències en les àrees de baixa densitat i el pes de "l'herència ineludible d'una piràmide d'edats envellida i sense joves".

Tanmateix, en l'imaginari col·lectiu, la vella dualitat camp/ciutat perdura. Els resultats de l'Enquesta a la Joventut de Catalunya de 2017 (ben abans, doncs, de l'esclat de la pandèmia) indicaven que 1 de cada 3 joves catalans residents en àrees urbanes marxaria a viure, si pogués, a un municipi rural. La majoria dels que triarien aquesta opció ho justificaven pel contrast dels valors que associaven al camp –la tranquil·litat, la solidaritat, l'autenticitat– i a la ciutat –la inquietud, la soledat i l'artificialitat–.

La situació de pandèmia pot haver exacerbat aquesta percepció, que té, com sabem, antecedents literaris i ideològics prou robustos. Així ho mostren els estudis esmentats i les consultes als portals immobiliaris.

Ara bé, no sembla pas que aquesta “crida del camp” impliqui pas la voluntat majoritària de reprendre la vida tradicional pagesa, ni un renaixement consistent de les experiències neorurals de fa prop de mig segle. Més aviat, el que les circumstàncies actuals permeten (o si més no, permeten a alguns) és residir en àrees de baixa densitat sense renunciar a les formes de vida i l'accés als serveis dels que gaudeixen a ciutat. Més enllà de la retòrica del retorn al camp, l'aspiració majoritària sembla ser la casa amb jardí, el teletreball, la compra per internet i la mobilitat assegurada pel vehicle privat. No és d'estranyar doncs que la nova demanda d'habitatge no apunti tant cap als territoris més remots i despoblats, sinó cap els entorns que estan prou lluny i prou a prop dels centres urbans com per gaudir-ne de les avantatges, sense haver de patir-ne els inconvenients (sanitaris i d'altres). En termes generals, doncs, estaríem més davant de la voluntat d'estendre la ciutat, que no pas de marxar-ne.

En cas de verificar-se, aquestes tendències podrien tenir com a resultat positiu l'enfortiment de la xarxa de ciutats petites i mitjanes, però també podrien comportar una nova onada de dispersió urbana com la que vam conèixer en les darreres dècades del segle XX. Aquest darrer escenari tindria conseqüències preocupants tant en termes ambientals com socials, degut a la fragmentació dels espais naturals, l'ocupació de sòls d'interès agrícola, l'increment de la mobilitat privada i l'aprofundiment de la segregació residencial. La transformació del poblament és doncs el primer repte territorial evidenciat per la pandèmia.

El repte de la mobilitat i de la localització de les activitats

“Corrien rumors de que apareixeria una ordre del govern per posar tanques i barreres en els camins per tal d'impedir que la gent viatgés i que els pobles situats a la vora dels camins no tolerarien el pas de londinencs per por de que portessin l'epidèmia”, explicava Daniel Defoe en el seu *Journal of the Plague Year*. Com en l'epidèmia de 1665 i en tantes altres, una de les conseqüències més evidents de la crisi generada per la COVID-19 ha estat la reducció de la mobilitat. Aquesta s'ha palesat tant a nivell global, amb la contracció del comerç mundial i la caiguda dels fluxos turístics, com a escala urbana, amb la disminució dels desplaçaments quotidians. La davallada radical de la mobilitat, –que analitzen Pallarès i Vera, en relació al comerç internacional, i Miralles, Giménez-Capdevila i Marquet, pel que fa als fluxos urbans– ha posat en evidència dues qüestions estretament interrelacionades: la importància que en la nostra societat tenen, per un costat, les característiques dels llocs i, per l'altre, els fluxos de persones, mercaderies, informació i capital.

David Harvey va assenyalar fa anys la paradoxa de que l'abatiment de les barreres espacials, resultant dels canvis tecnològics i la lliure circulació del capital, hagués comportat no pas la reducció, sinó l'increment de la importància dels llocs: en un entorn creixentment integrat, caracteritzat per la mobilitat dels factors i la competència interterritorial, l'avantatge comparativa que cada indret podia oferir respecte els altres esdevenia més crucial que mai en el passat. Doncs bé, les limitacions a la mobilitat a resultes de la pandèmia han suposat també, nova paradoxa, una valoració de les característiques i les dotacions de cada lloc. Això s'ha fet evident als més diversos nivells d'escala: des de la inquietud respecte la capacitat de cada país d'autoabastir-se davant d'un eventual col·lapse de

les xarxes de distribució globals, fins a la renovada preocupació de la ciutadania confinada envers les condicions del propi habitatge.

L'altre aspecte que les restriccions als desplaçaments han posat de relleu és la importància que la mobilitat té en la nostra societat. Tant és així que s'ha produït una veritable florida d'iniciatives per tal de satisfer, en la mesura del possible, les necessitats laborals i de consum en un context de pautes de mobilitat alterades. En bona mesura les innovacions que han aparegut ja existien, però han rebut un impuls extraordinari que fa versemblant que alguns dels canvis que s'han produït puguin ser duradors.

“Una innovació val sempre únicament en funció de l'impuls social que la sosté i la imposa” va escriure Fernand Braudel en tractar els avenços tècnics en les albors del capitalisme. Així, cada innovació es presenta una i mil vegades davant els obstacles que ha de superar per a la seva adopció i generalització, però mentre la vida quotidiana es desenvolupa sense massa dificultats, les innovacions seguiran a l'espera, com en un joc d'ocasions perdudes. Només quan la societat arriba al sostre del possible, el recurs a la tècnica es fa inevitable, peremptori, i es desperta l'interès per les innovacions latents. Això és així, especialment, en els períodes de crisi com el que travessem, quan la conjunció de diversos factors contribueix a posar l'economia contra les cordes i la societat es troba confrontada al dilema “innovació, mort o estanca-ment”.

Un dels resultats d'aquest aprofitament de les innovacions ha estat l'increment del teletreball. La seva implantació respon, com explica Joan Alberich, a un corrent de fons. S'ha estimat que a Espanya prop d'1 de cada 3 persones empleades podrien realitzar, total o parcialment, la seva feina en remot. Tot i això, el percentatge d'ocupats que treballava a distància abans de l'inici de la crisi tot just si superava el 8% del total, és a dir la meitat

de la mitjana europea i molt lluny d'aquells països (com els Països Baixos o Luxemburg) on un terç dels ocupats treballaven ja des de casa. No es disposa encara de dades sobre l'impacte de la crisi actual en l'increment del teletreball, però la seva irrupció ha fet evident la presència de notables avantatges i de rellevants inconvenients. Entre les primeres destaquen les possibilitats de gaudir condicions i horaris més flexibles, la reducció de la mobilitat laboral i, eventualment, la major llibertat a l'hora d'escollir lloc de residència. Entre els inconvenients s'esmenten la desigual penetració en els diversos sectors econòmics, la tendència a l'ampliació de la jornada laboral i les dificultats de conciliació amb la vida personal. Aquestes darreres afecten en particular a les dones, com assenyala Isabel Salamaña en alertar sobre els riscos d'un cert retorn al sistema de *putting-out*, que havia florit en les primeres etapes de la industrialització.

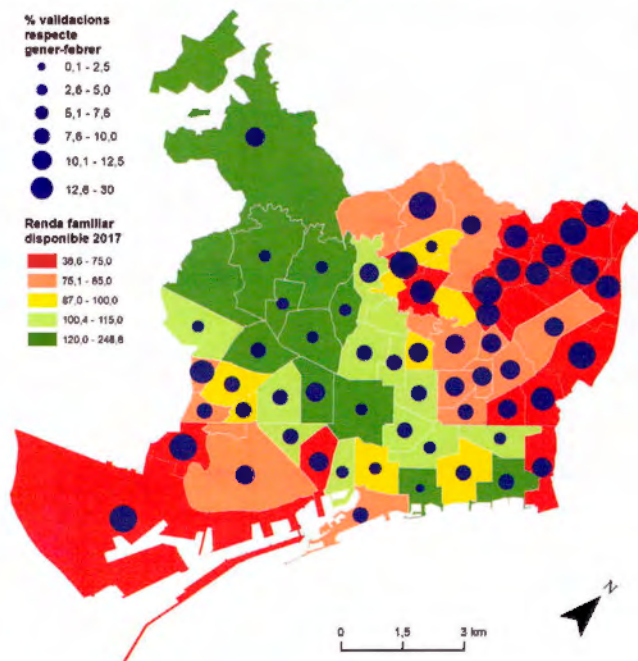
Dos altres àmbits en els quals els canvis de la mobilitat han tingut efectes transcendentals són el comerç i el turisme. L'increment del comerç electrònic, tractat aquí per Carreras i Frago, ha estat una altra de les innovacions més destacades del període. De nou, no hi ha dades concloents, encara, sobre el seu impacte econòmic, però des del punt de vista territorial s'apunten també oportunitats i amenaces. Així, la penetració de les plataformes i les xarxes de comerç electrònic podria permetre, en principi, l'accés a qualsevol producte des de qualsevol indret, tot reduint les desigualtats en l'accés al comerç fruit de la localització geogràfica. Les jerarquies espacials associades a la localització dels serveis, que tanta tinta han fet córrer, tindrien així un altre motiu de reducció. Ara bé, la proliferació del comerç electrònic pot tenir dos importants impactes negatius: l'increment de la mobilitat motivada per la distribució i la progressiva desertització comercial de pobles i ciutats per la reducció del comerç de proximitat.

L'estruncament radical de la mobilitat turística ha transformat la faç de les nostres ciutats i ha fet evident, als ulls de tothom, fins a quin punt els usos de l'espai català estan condicionats per aquesta activitat. Les dades que aporten Paül i López-Palomeque donen compte de la magnitud. Com apunten els autors, els canvis actuals podrien venir a enfortir les tendències que ja s'anunciaven en el sector, arran de les evidències creixents de la seva dificultosa sostenibilitat ambiental, energètica i social. D'altra banda, els impediments als moviments interns de vacances i cap de setmana han posat de relleu fins a quin punt bona part de la població catalana fa un ús extensiu del territori i com de necessari resulta mesurar el poblament no només en termes de població censada, sinó del nombre de persones que efectivament es troben en cada moment sobre el territori, tal com han indicat reiteradament Mendi-zàbal i Alberich.

Finalment, un altre aspecte particularment vistent de l'impacte de la crisi ha estat la disminució de la mobilitat urbana, que va arribar a quedar reduïda a la mínima expressió durant el període de confinament estricte, en els mesos de març i abril de 2020. Com indiquen Miralles, Giménez-Capdevila i Marquet, alguns aspectes de la reducció de la mobilitat que s'han produït en aquest període poden venir a enfortir també tendències preexistents, que indicaven un cert alentiment del creixement de la mobilitat urbana i interurbana respecte l'increment del PIB. D'altra banda, les enquestes disponibles mostraven, ja abans de l'epidèmia, la progressiva adopció d'estratègies de contenció del nombre desplaçaments, de valoració de la proximitat i d'increment de la mobilitat activa (a peu, en bicicleta, en patinet). Les dades disponibles no permeten encara concloure fins quin punt la pandèmia ha incidit en aquestes dinàmiques. Tot i això, sembla que la progressiva represa dels desplaçaments està sent acompanyada d'una redistribució dels fluxos entre

els diversos mitjans de transport: així, s'hauria produït un increment de la mobilitat activa, mentre que en els viatges en mitjans mecanitzats, el transport públic –percebut potser com a espai de risc– podria haver perdut pes respecte el privat.

Figura 2. Validacions de títols de transport per a l'accés al transport ferroviari a Barcelona durant la tercera setmana de confinament (març-abril 2020) respecte la mitjana de gener-febrer



Font: GURB a partir de dades ATM i Ajuntament de Barcelona.

El repte de la cohesió i de l'accés als serveis

El tercer repte que planteja la crisi és el de la cohesió de la societat catalana. Les dades sobre l'impacte de l'epidèmia que ofereixen els demògrafs del Centre d'Estudis Demogràfics són d'una mag-

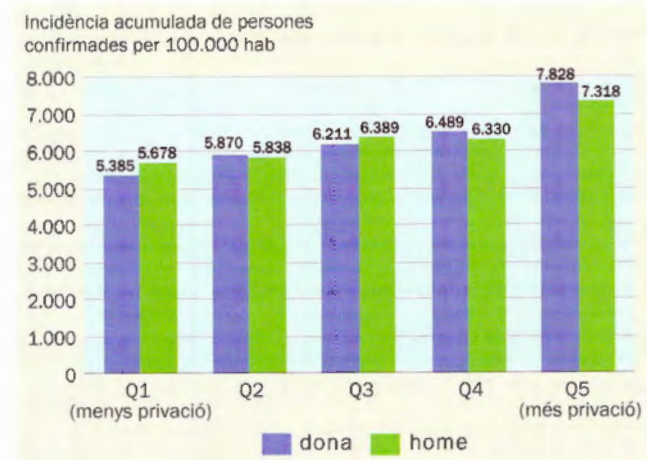
nitud abassegadora: 20.000 morts per COVID-19 a Catalunya fins el mes de febrer de 2021, 28,6% d'excés de defuncions l'any 2020 respecte l'any anterior, reducció d'1,7 anys d'esperança de vida per als homes i les dones. A això caldrà afegir encara els efectes diferits sobre la salut de la població, tant per raons estrictament sanitàries com socials, l'agudització de la davallada de la fecunditat i l'esfondrament de les migracions exteriors, que han estat la base del creixement de la població catalana durant les darreres dècades. Tot plegat porta a reconsiderar a la baixa les previsions que auspiciaven que la població a Catalunya superaria els 8 milions, l'any 2030.

La magnitud de l'impacte resulta doncs prou evident. Ara bé, des del punt de vista de la cohesió social cal escatir, a més, si la crisi incideix de manera diferenciada en els diversos grups socials, tant des del punt de vista de la salut com socioeconòmic. De fet, d'ençà de l'inici de la crisi aquesta ha estat una de les qüestions que s'ha plantejat de manera més recurrent. Ja en el mes de maig de 2020 l'assemblea de l'Organització Mundial de la Salut va advertir "que la pandèmia COVID-19 té un efecte desproporcionadament més alt en els pobres i més vulnerables". S'ha assenyalat també que la desigualtat pot incidir en l'expansió de la pandèmia i que aquesta pot provocar un increment de la pobresa global.

A l'hora d'analitzar la qüestió, Solana i Ortiz, tot citant estudis internacionals, avancen la hipòtesi que la incidència sanitària de l'epidèmia podria ser major en els grups socials més desfavorits que en la resta de la població. Tot i que la qüestió no és simple d'establir, les dades de l'Agència de Salut Pública de Barcelona per al període febrer 2020-març 2021 confirmen que a la ciutat la proporció de contagis acumulats per 100.000 tendeix a ser més elevada com més alta és la vulnerabilitat social. Des d'un punt de vista territorial, un estudi pu-

blicat a Oxford pel *Journal of Public Health* confirma l'existència d'una relació inversa entre incidència de l'epidèmia i la renda dels districtes de Barcelona, de manera que quan més baixa resulta la seva renda mitjana, més alta és la incidència de la COVID-19 (BAENA-DÍEZ et al., 2020). Les dades aportades per l'Agència de Qualitat i Avaluació Sanitària per al conjunt de Catalunya apuntaven, ja en el mes de maig de 2020, en la mateixa direcció.

Figura 3. Nombre acumulat de persones amb diagnòstic confirmat de COVID-19, per 100.000 habitants, segons nivell socioeconòmic i sexe, a la ciutat de Barcelona (26.02.2020 – 04.04.2021)



Font: Agència de Salut Pública de Barcelona.

Diversos factors socials i territorials poden contribuir a explicar la diversa incidència de l'epidèmia. Així, s'ha afirmat que condicionants socials de la salut, com la situació laboral, les condicions de treball o la qualitat de l'habitatge, tots ells estretament relacionats amb la renda, poden trobar-se entre les causes de la major incidència de la malaltia en la salut de les persones. Així mateix, s'ha esmentat la presència de patologies prèvies (obesitat, diabetis i altres) com a factor de risc, així com la dificultat per

rebre i comprendre informació sobre la importància d'adoptar mesures de salut personal i pública.

Una altra variable que podria tenir una importància crucial a l'hora d'explicar la incidència diferenciada de l'epidèmia és la capacitat a l'hora de gestionar la pròpia mobilitat. Els grups socials benestants, que sovint gaudeixen de major flexibilitat laboral i treballen en sectors més adaptables al teletreball, poden reduir amb major facilitat els seus desplaçaments. En canvi, els grups més vulnerables, majoritàriament ocupats en serveis bàsics, en treballs manuals i amb condicions precàries, es veuen obligats a seguir desplaçant-se, amb el consegüent risc per a la salut. Les dades de l'Autoritat del Transport Metropolità de Barcelona, per exemple, mostren que durant la crisi l'accés a la mobilitat ferroviària (metro, ferrocarrils, tramvia) ha disminuït de manera molt més ràpida i pronunciada en les estacions situades en entorns de renda alta que no pas de renda baixa. Estem habituats a concebre la mobilitat com un signe d'estatus socials, però en una situació en què la baixa –i no la alta– mobilitat és un bé preuat per protegir la pròpia salut, la dificultat de la població més vulnerable de reduir els desplaçaments –de “quedar-se a casa” com demanen les consignes– ha esdevingut també un motiu i una expressió de diferenciació social (CHECA et al., 2020).

Els condicionants socials de la salut i la mobilitat tenen relació amb un dels trets característics de la nostra societat: la propensió dels grups socials a separar-se en l'espai urbà en funció de la seva capacitat d'escollir lloc de residència. Com és sabut, aquesta capacitat depèn essencialment de dos factors: la renda de les famílies i els preus del sòl i l'habitatge. Així, segons les seves possibilitats de fer fronts als requeriments del mercat de l'habitatge, cada grup social té, òbviament, diversa capacitat de triar un lloc per viure. D'aquesta manera, els grups vulnerables tendeixen a veure's confinats

allà on els preus són relativament més baixos, normalment degut a carències en matèria de serveis, accessibilitat, espai públic i qualitat de l'habitatge. Pel seu costat, les persones i famílies que disposen d'un major nivell de renda tendeixen també a aplegar-se en determinats barris i localitats que, per raó dels preus elevats, resulten exclusius i excloents; d'aquesta manera poden viure entre ells, tot gaudint d'un entorn i uns serveis de qualitat, sense necessitat de compartir-los amb d'altres sectors més desfavorits.

De fet, la segregació residencial és un fenomen consubstancial al procés d'urbanització a la Catalunya contemporània, com mostrava ja l'idefons Cerdà en l'estadística de la *Teoría General de la Urbanización*. Tanmateix, en l'actualitat la segregació ha pres noves dimensions: per un costat, ha assolit clarament escala metropolitana, és a dir, allò que s'especialitza socialment no són només carrers o barris de cada localitat, sinó municipis i fins eixos urbans sencers de cada regió urbana; en segon lloc, la segregació ha tendit a aprofundir-se durant la bombolla immobiliària i la crisi econòmica subsegüent; finalment, la tendència a segregarse afecta tots els grups socials i, de fet, tanta (o més) importància que el confinament del més pobres, hi té la voluntat de secessió dels més benestants (BLANCO i NEL·LO, 2018).

Lluny de ser només un reflex de la desigualtats socials, la segregació contribueix a mantenir-les i reproduir-les. Els seus efectes són especialment notables en l'àmbit de l'educació, les oportunitats i, com hem vist, la salut. Així, a l'hora d'explicar les desigualtats espacials en les condicions de vida a Catalunya, la segregació residencial resulta avui notablement més rellevant que d'altres variables que tradicionalment havien preocupat als geògrafs, com ara el contrast entre la costa i l'interior, la muntanya i la plana, les àrees rurals i urbanes o les localitats grans i xiques (NEL·LO i CHECA, 2020).

L'impacte que la pandèmia tindrà sobre el futur de la cohesió social i territorial depèn d'un conjunt molt ampli de factors. El primer és l'evolució de l'activitat econòmica i del mercat laboral, camp en el qual, fins a la data, han estat fonamentals les mesures destinades a pal·liar l'efecte immediat de la crisi, en particular el mecanisme dels ERTO que, com mostra Joan Alberich, podrien haver afectat ja 1 de cada 4 persones treballadores a Catalunya. El segon factor és l'accés als serveis bàsics i la possibilitat no ja de mantenir sinó d'enrobustir substancialment l'Estat del benestar, amb particular atenció al sistema sanitari, tal com explica Robert Casadevall. En tot cas, l'estratègia adoptada per les institucions –europees, espanyoles i catalanes– d'increment del deute, ajuts directes a la població i manteniment dels serveis, tan diversa de les polítiques d'austeritat implantades arran de la crisi de 2008, sembla haver esmorteït, si més no de moment, els efectes socials de la crisi.

Menció apart mereix, des del punt de vista territorial, l'impacte que la crisi pugui tenir sobre les dinàmiques de segregació residencial. Aquí cal tenir en compte que les noves dificultats econòmiques s'afegeixen a la persistent petjada de la crisi immobiliària. Aquesta, com expliquen Gutiérrez i Domènech, ha comportat la concentració de la propietat, la restricció del crèdit i la recurrència dels desnonaments, mentre les mesures de regulació del lloguer o foment de l'habitatge protegit no semblen haver tingut, de moment, efectes decisius. Per altre costat, cal considerar la incidència que tindran en la demanda d'habitatge els factors demogràfics apuntats per López-Gay: l'estroncament més o menys durador dels moviments migratoris internacionals, l'impacte de l'envelliment i la mortalitat i els eventuais efectes de les noves tendències del poblament.

El repte de la sostenibilitat i l'energia

Qui escriu aquestes ratlles va néixer a mitjans del segle passat, poc abans de la publicació dels primers fascicles de la *Geografia de Catalunya* de l'editorial Aedos i poc després del més famós dels vols fotogramètrics de l'exèrcit dels Estats Units en el nostre país. Té ja doncs una edat força provecta. Tanmateix, impressiona constatar els efectes que el canvi climàtic ha acumulat en el curs tan breu d'una vida. Així ho mostra el resum ofert per Javier Martín Vide: d'ençà 1950, a la meua ciutat de Barcelona, el nombre de dies d'estiu s'ha incrementat en 5,5 dies *per decenni* i el nombre de nits tropicals en 4,4 dies; igualment, en el conjunt de Catalunya, la temperatura mitjana anual de l'aire s'ha incrementat a raó de 0,25° i les precipitacions han disminuït un 1,2% *per decenni*.

Car el futur immediat, tots els escenaris apunten a un augment de les temperatures extremes, les onades de calor, les nits tropicals, l'elevació del nivell del mar i la durada de les ratxes seques. Així ho ratifiquen diversos treballs de gran abast, com el *Tercer informe sobre el canvi climàtic a Catalunya* (2017) i la nova edició de *Natura, ús o abús?* (2019). En els capítols corresponents d'aquest volum s'exposen les conseqüències d'aquestes dinàmiques sobre la regressió de la costa, la irregularitat dels cabals fluvials, la transformació del paisatge, la modificació de les cobertes vegetals i la magnitud dels incendis forestals.

La crisi sanitària de la pandèmia COVID-19 ve a afegir-se doncs a la gran commoció d'abast planetari provocada pels efectes de l'acció antròpica sobre el clima, la biodiversitat i els recursos. Tanmateix, no es tracta pas segurament de dues crisis sobreposades i independents. Al contrari, com assenyalen Pèlach i Vila-Subirós, la salut humana està estretament lligada a la relació que mantenim amb l'entorn i determinades pràctiques –com la desfo-

restació, els monocultius extensius i la ramaderia intensiva— incrementen el risc de que apareguin i es transmetin noves malalties infeccioses per a l'ésser humà. Des de la perspectiva geogràfica, dues són les qüestions que resulten particularment il·lustratives del reptes als quals cal fer front en aquest àmbit: els canvis en els usos del sòl i la transició energètica.

Pel que fa als usos del sòl, Catalunya ha conegut en les últimes dècades canvis substantius. Si ens centrem en el període 1987-2017, que inclou els anys de gran expansió de l'activitat immobiliària de tombant de segle, la imatge satel·litària de Corine Land Cover mostra que en el conjunt de Catalunya la superfície artificialitzada va incrementar-se en 384,2 km². Així, en menys d'un terç de segle, el sòl dedicat a edificacions i infraestructures es va expandir en una extensió equivalent a gairebé quatre vegades el terme municipal de Barcelona. D'altra banda, la superfície dedicada a activitats agrícoles es va contraure en el mateix període en 1.741,3 km², és a dir, una extensió similar a la Noguera, la més vasta de les comarques del Principat. Pel seu costat, el domini forestal va créixer en 1.367 km², un àmbit similar al de la comarca del Pallars Sobirà. El procés d'urbanització i les transformacions econòmiques no suposen doncs només l'expansió de les àrees artificialitzades, sinó que estan comportant una extensió molt notable dels espais forestals. En els corresponents apartats, s'apunten els efectes que aquestes transformacions suposen per als paisatges, el mosaic agroforestal, la biodiversitat, la disponibilitat de recursos hídrics i el risc d'incendis.

Un altre repte fonamental per a la mitigació del canvi climàtic i adaptació als seus efectes és el de la transició energètica, és a dir, el progressiu abandonament del combustibles fòssils que tant contribueixen a l'efecte hivernacle i la seva substitució per fonts renovables. La transició hauria de permetre també l'aproximació dels llocs de producció

d'energia als de consum, tot afavorint una gestió més descentralitzada i reduint els costos i l'impacte del transport. Les institucions europees, espanyoles i catalanes afirmen apostar decididament per aquesta alternativa. Ara bé, des del punt de vista de la gestió del territori, l'avenç en aquest camp no està exempt de problemes.

Joan López Redondo ha mostrat que la superfície del territori català dedicada a la producció d'electricitat es va incrementar entre 1990 i 2015 de 6.891 a 13.223 ha, comptant les centrals nuclears i tèrmiques, els embassaments i les instal·lacions d'energia renovable. En aquest volum Sergi Saladié i Óscar Saladié posen de manifest la distribució notablement desigual d'aquestes infraestructures, que es concentren en determinades comarques per raons només en part atribuïbles a les condicions físiques. Doncs bé, López estima que si es volgués produir la mateixa electricitat que actualment es genera a partir de combustibles fòssils a través de fonts renovables (eòlica, fotovoltaica i solar termoelèctrica) caldria dedicar-hi una superfície de 42.380 ha. Afegint-hi les superfícies actualment dedicades als embassaments i detraient-hi la que ocupen les centrals que funcionen amb combustibles fòssils, es requeriria doncs un total de 55.251 ha per a la producció de l'energia elèctrica, 4,2 vegades més del territori que s'hi destina en l'actualitat.

Les innovacions tecnològiques podrien venir, certament, a reduir aquestes necessitats de sòl. Però les dades que el mateix López Redondo aporta mostren la magnitud dels conflictes territorials que pot suscitar la transició energètica. Les instal·lacions per a la generació d'energia fotovoltaica a Catalunya ocupen en l'actualitat 655 ha de sòl (a banda de les instal·lades en terrats, teulades i façanes). Aquesta superfície es quadruplicarà si s'implanten les instal·lacions que ja han sigut considerables "viables" per part la Generalitat de Catalunya, i poden arribar a multiplicar-se per 10 si s'acaben aprovant totes les

sol·licituds en tramitació. Això suposa l'ocupació de 7.395 ha, majoritàriament en terrenys agraris, allunyats dels centres de consum. La reducció de la superfície agrària i forestal, per un costat, així com la concentració territorial i empresarial de la producció, per l'altre, no semblen encaixar gaire bé una transició energètica inspirada en els principis de la sostenibilitat, l'equitat i la generació distribuïda.

El repte del govern i de l'organització de la ciutadania

Finalment, la crisi sanitària i social ha evidenciat també reptes i carències institucionals i polítiques. En bona mesura, aquests reptes s'expressen a través de tensions territorials: entre l'amenaça global i la fragmentació institucional, entre l'exigència de centralització i la necessitat de proximitat, entre la disposició de recursos i el requeriment d'aplicar-los localment, entre l'acció de les institucions i l'autoorganització de la ciutadania. Aquestes tensions s'han fet paleses en els diversos nivells d'escala –europea, estatal, catalana, local– i han vingut a incidir sobre les tendències de canvi polític i institucional en curs.

En primer lloc, en l'àmbit europeu s'han fet paleses les possibilitats que confereix una organització unitària a l'hora de gestionar la crisi sanitària i les seves conseqüències socials. L'actuació de les institucions europees ha estat fonamental per tal d'obtenir i distribuir les vacunes en un temps molt reduït, tot i els errors i les controvèrsies. L'acord europeu ha resultat crucial també a l'hora de fer front als efectes econòmics de la crisi, amb una política expansiva que contrasta amb les mesures d'austeritat aplicades arran de la crisi financera de 2008. En particular, la dotació dels fons Next Generation obre, en principi, la possibilitat d'abordar transformacions estructurals que podrien tenir conseqüèn-

cies de gran abast per l'economia, la societat i el territori de Catalunya. Al mateix temps, precisament per la importància de les decisions a escala europea, la crisi ha posat de relleu les mancances de la Unió: les dificultats en el control democràtic de les institucions comunes, la poca transparència d'algunes actuacions, les tensions interestatals, la dependència dels poders econòmics, la insuficiència de la solidaritat amb tercers països.

A escala dels grans estats d'Europa occidental –França, Itàlia, Alemanya, Regne Unit, Espanya– la crisi ha evidenciat en tots els casos, amb major o menor virulència, les dificultats per les quals travessen les estructures estatals, laminades, per un costat, per la necessitat de polítiques d'escala europea i, per l'altre, per la demanda de major capacitat d'autogovern de les seves regions i ciutats. Així, el vell paradigma d'Estat westfalià –pretesament ben delimitat, autocontingut i homogeni– trontolla en un món creixentment integrat on les àrees urbanes i regions esdevenen actors de primer ordre. La crisi sanitària ha fet patent doncs la tensió entre la resistència de les estructures estatals i les dinàmiques socials que fan necessari un *rescaling Europe*, per dir-ho en l'expressió de Michael Keating.

En el cas espanyol, aquestes tensions generals es combinen amb herències històriques que han conduït al dèficit de governança, bloqueig institucional i crisi política de la darrera dècada: la carència d'una veritable estructura i cultura federal, la pulsio recentralitzadora d'una part de les elits econòmiques i funcionàries, la persistència de la reclamació de major autogovern de diversos territoris. Les peripècies i tensions en la gestió de la crisi sanitària entre l'Estat i els governs autonòmics ha fornït una il·lustració palmària d'aquest estat de coses.

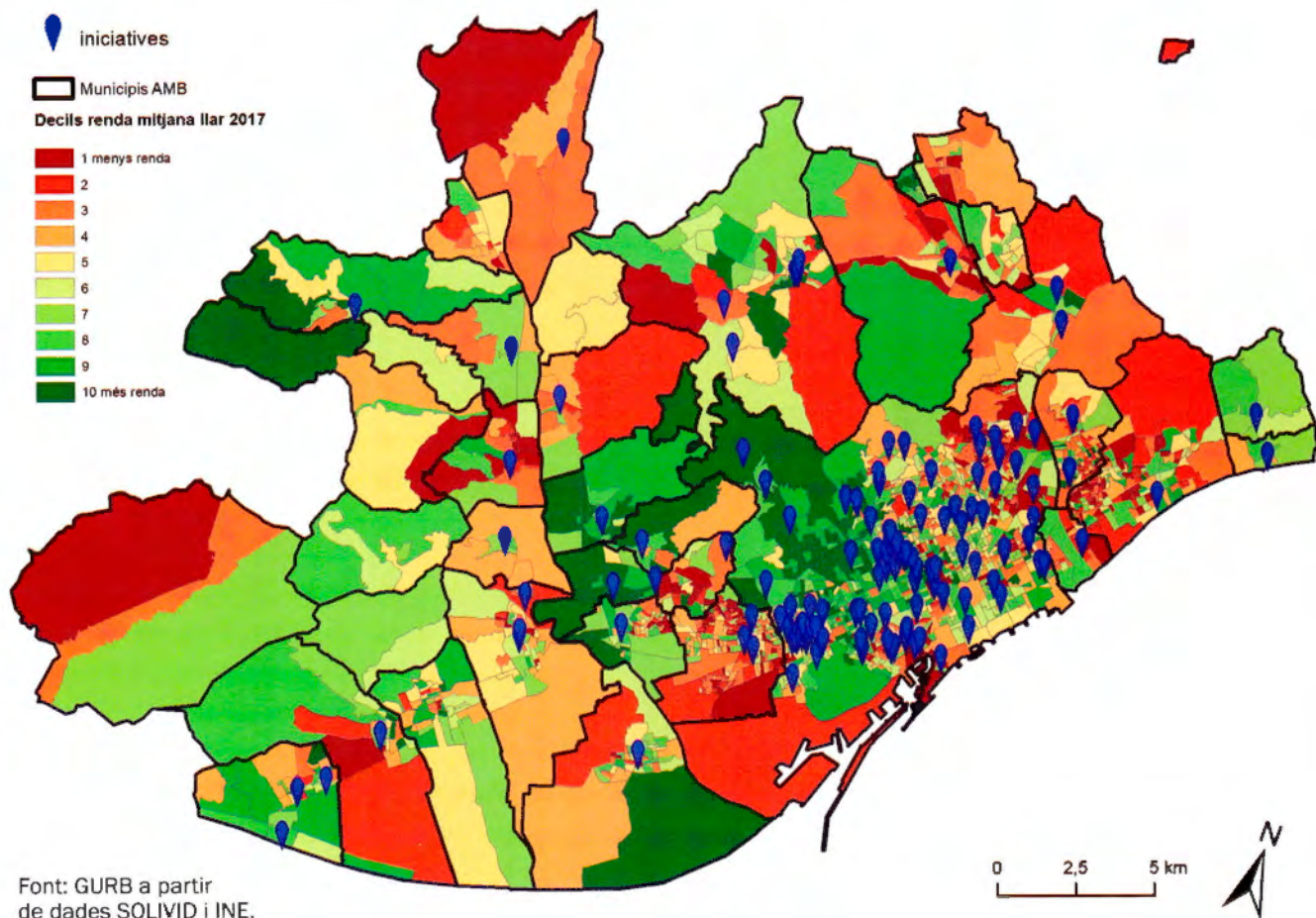
A Catalunya, les tensions existents s'han concretat, com és sabut, en l'intent fracassat d'ampliar l'autogovern a través de l'Estatut de 2006, l'opció independentista de part de la ciutadania i dels

grups dirigents, els intents de consulta i referèndum de 2014 i 2017, i la subsegüent resposta de l'Estat. Aquest seguit d'esdeveniments ha portat la societat catalana –profundament dividida– a l'atzucac del que parlen Castañer i Martín. D'aquesta manera, pot afirmar-se que Catalunya ha de fer front avui a una quàdruple crisi: sanitària, econòmica, social i política. Des del punt de vista espacial les tensions derivades d'aquesta situació expressen i interpreten sovint

a través de la dualitat metafòrica Barcelona-Catalunya, a la que aquesta obra dedica 3 dels seus 28 capítols. Es tracta d'una qüestió que té una llarga tradició en el debat geogràfic, cultural i polític català i que, darrera d'aquesta oposició simplificadora, amaga (a vegades de manera intencionada) d'altres contradiccions i interessos econòmics, socials i polítics.

Finalment, la crisi engendrada per la pandèmia ha fet evident també tant el descontentament com

Figura 4. Localització de les iniciatives solidàries davant la crisi COVID-19 en relació a la renda. Àrea Metropolitana de Barcelona



la capacitat d'organització de la ciutadania. En la darrera dècada s'han produït a Europa un seguit d'episodis polítics de caràcter disruptiu: des de la mobilitzacions contra les polítiques d'austeritat a Espanya o Grècia fins al moviment dels *gilets jaunes* a França, del referèndum del Brexit a les tensions independentistes a Escòcia i Catalunya, de l'emergència de noves forces d'extrema esquerra al ressorgiment de l'extrema dret en molts països. La incidència de la pandèmia ha vingut a sumar-se al descontentament que aquests episodis expressen, com mostren els reiterats esclats i revoltes que s'han produït en els darrers mesos en bona part dels països europeus, Catalunya inclosa. Les causes i explicacions immediates de cada un d'aquests esclats són diverses, però segurament expressen similars contradiccions de fons. D'altra banda, la pandèmia ha comportat també un increment molt notable de l'autoorganització i l'ajuda mútua, que s'ha fet present en una munió d'iniciatives solidàries, sobretot en els primers mesos de la crisi. Bé és veritat que la seva distribució territorial no és pas homogènia i que, sovint, els barris i localitats més vulnerables, han mostrat més dificultats per organitzar-se que d'altres. Tanmateix, el ferment de l'acció col·lectiva ha estat fonamental a l'hora de paliar els efectes de la crisi, reivindicar els drets ciutadans i proveir béns i serveis.

La crisi que travessem fa evidents la necessitat de canvis polítics i de noves polítiques a tots els nivells d'escala. A Catalunya, des de la perspectiva territorial, les anàlisis aplegades en aquest volum mostren la necessitat de polítiques que permetin endreçar el usos del sòl i enfortir la xarxa urbana, fer front a les necessitats de la mobilitat i assegurar l'accés als serveis bàsics, garantir el dret a la ciutat i pugnar contra la segregació, mitigar el canvi climàtic i adaptar-se als seus efectes.

Per d'avançar envers aquests objectius caldrà, entre d'altres coses, enfortir el planejament territo-

rial i urbanístic, reduir la necessitat i l'impacte dels desplaçaments, fomentar l'habitatge assequible i la rehabilitació de barris, impulsar noves formes de gestió de l'aigua i l'energia, així com resoldre la sempiterna qüestió de l'organització administrativa del territori. De la capacitat de la ciutadania de reclamar els propis drets i d'impulsar aquests canvis en depèn, en bona mesura, la superació dels reptes que la pandèmia COVID-19 ens ha posat al davant.

Referències bàsiques

- AMENDOLA, Giandomenico (2020) *L'immaginario e l'epidemie*. Bari: Mario Adda Editore.
- BAENA-DÍEZ, J. Miguel et al. (2020) "Impact of COVID-19 outbreak by income: hitting hardest the most deprived", *Journal of Public Health*, 1-6.
- BLANCO, Ismael; Oriol NEL·LO (2018) *Barríos y Crisis. Crisis económica, segregación urbana e innovación social en Cataluña*. València: Tirant lo Blanch.
- BRAUDEL, Fernand (1979) *Civilisation matérielle, économie et capitalisme (XVe-XVIIIe siècle). Les structures du quotidien: le possible et l'impossible*. París: Armand Colin.
- CHECA, Joan; Jordi MARTÍN; Joan LÓPEZ; Oriol NEL·LO (2020) "Los que no pueden quedarse en casa: movilidad urbana y vulnerabilidad territorial en el área metropolitana de Barcelona durante la pandemia COVID-19", *Boletín de la Asociación de Geógrafos Españoles*, núm. 87.
- HARVEY, David (1989) *The Condition of Postmodernity. An Enquiry into the Origins of Cultural Change*. Cambridge: Blackwell.
- KEATING, Michael (2021) "Rescaling Europe, rebounding territory: A political approach", *Regional & Federal Studies*, núm. 31:1.
- IGLÉSIES, Josep (1984) "El Baix Llobregat: les divisions territorials a Catalunya", dins: *IV Jornades d'Estudis sobre el Baix Llobregat*. Martorell: Centre d'Estudis Comarcals del Baix Llobregat.
- LEFEBVRE, Henri (1970) *La révolution urbaine*. París, Gallimard.

LÓPEZ REDONDO, Joan (2017) "¿Sostenibilidad a cambio de suelo? La huella territorial de la generación de electricidad", *Ciudad y Territorio. Estudios Territoriales*, núm. 49(194), p. 629-644

NEL·LO, Oriol; Joan CHECA (2020) "La cohesió social vista des de les desigualtats territorials", dins: Salvador CARDÚS (dir.) *La cohesió social a la Catalunya del s. XXI*. Barcelona, IEC.